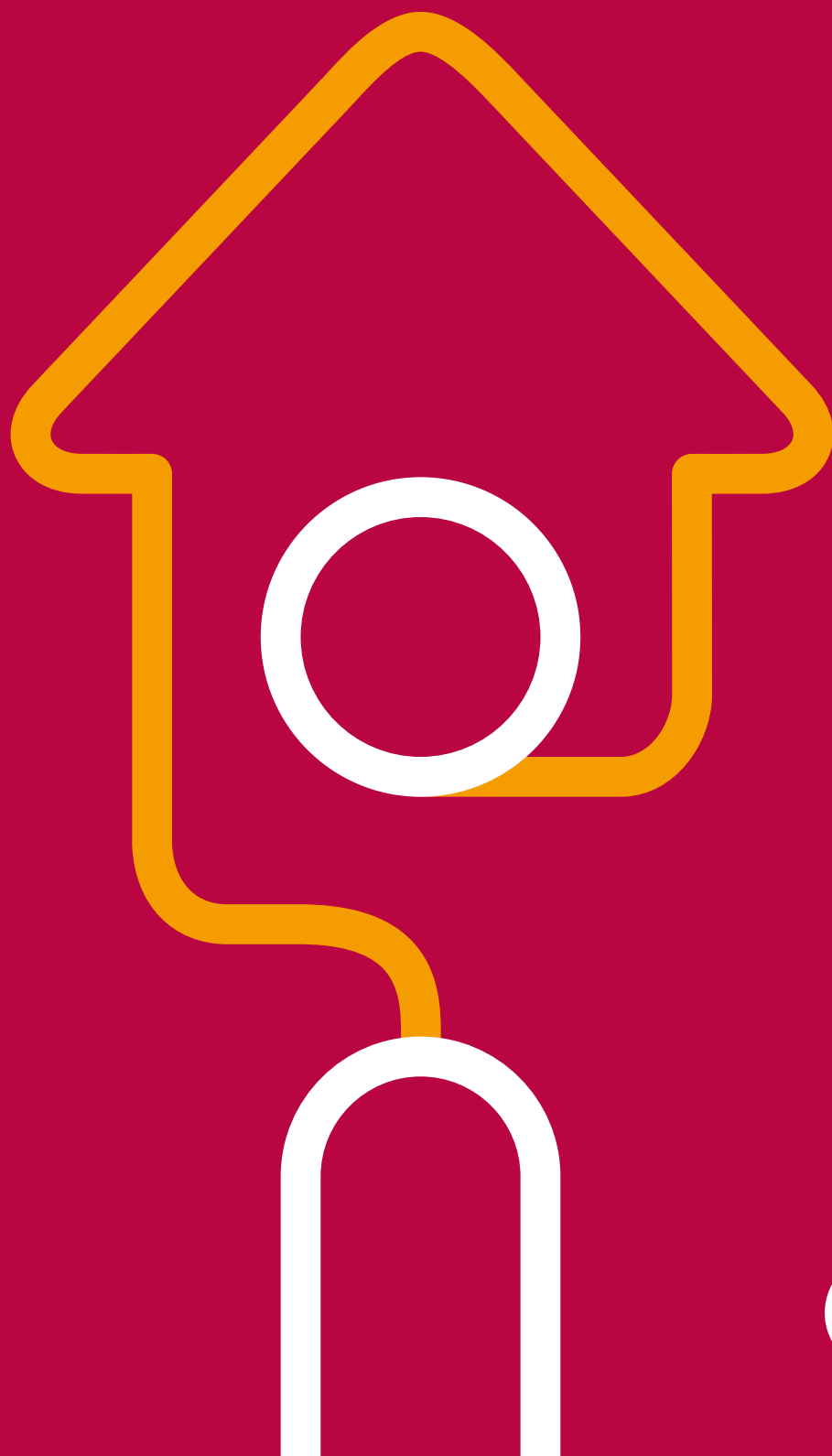


Health Through Warmth npower

Cartrefi Cynhesach, Gwell Iechyd



nPOWER

Nid oes cynllun tebyg i Health Through Warmth npower. Mae'n cynnig achubiaeth i rai o'r bobl fwyaf bregus yng Nghymru a Lloegr, gan roi gwres a chysur iddynt pan fydd arnynt fwyaf o'u hangen.

Mae Health Through Warmth yn gynllun unigryw sy'n dangos cyfrifoldeb corfforaethol ar waith. Mae wedi bod yn cynnig help i bobl sy'n dioddef afiechyd gadw'n gynnes ers 16 mlynedd. Os ydych yn gwsmer i npower neu beidio, rydym yn gosod a thrwsio systemau gwresogi ac yn cynnig inswleiddiad i bobl sy'n methu fforddio trwsio, cyfnewid neu osod systemau eu hunain.

Yn 2016, fe wnaethom helpu 2,700 o bobl – 8 o bobl y dydd ar gyfartaledd. Rydym wedi gosod 575 o fwyleri a 300 o systemau gwres canolog, ac, o ganlyniad uniongyrchol, cofnododd 83% o'r cleientiaid eu bod wedi gweld gwelliant yn eu hiechyd a'u lles cyffredinol ar ôl gosod yr offer gwresogi.

Rwyf yn falch iawn o'r help yr ydym yn ei roi ac rydym yn parhau i ddatblygu'r cynllun i gefnogi'r rhai sydd â mwyaf o angen. Mae ein Cronfa Gofal Cyflym yn gweithredu cyn pen 21 diwrnod i gael y gwres a'r dŵr poeth yn ôl ymlaen. Mae hyn yn achubiaeth i'r rhai sydd mewn angen difrifol ac mae'r rhai sy'n cyfeirio atom yn gyson yn dweud bod gallu cael Gofal Cyflym wedi trawsnewid bywydau.

Paul Coffey
Chief Executive
npower



Health Through Warmth npower yn helpu'r bobl sydd â'r angen mwyaf. Mae National Energy Action, yr elusen tlodi tanwydd genedlaethol, wedi gweithio gydag npower ers lansio Health Through Warmth yn 2000 fel partner ariannu ochr yn ochr â'r Gwasanaeth Iechyd Gwladol. Yn bersonol, rwyf wedi gweithio ar y cynllun ers ei greu ac mae ei lwyddiant wedi mynd tu hwnt i unrhyw uchelgais oedd gennym ar y dechrau rhyw 16 mlynedd yn ôl.

Ers i Health Through Warmth gael ei lansio mae National Energy Action ac eraill wedi ymgyrchu yn ddiwyd i ymdrin â'r anghyfartaledd iechyd sy'n cael ei achosi o fyw mewn cartrefi oer a llaith. Mae'r dystiolaeth y mae'r cynllun Health Through Warmth wedi ei rhoi o ran astudiaethau achos ar gyfer y rhai a dderbyniodd gymorth wedi ein galluogi i ddangos pa mor fawr yw'r effaith, a pha mor llwyddiannus y gall yr atebion fod.

Mae cartrefi oer yn lladd mwy nag ysmygu, diffyg ymarfer corff a cham-drin alcohol; mae llawer mwy o filoedd yn dioddef o effeithiau'r oerfel. Rydym yn gwybod bod plant sy'n byw mewn tai oer yn fwy na dwywaith yn fwy tebygol o ddioddef problemau anadlu, gan gynnwys asthma a bronchitis.

Gall cynnig cartref mwy effeithlon o ran ynni a chynhesach atal pobl rhag mynd yn sâl neu dorri'r cylch o ail orfod mynd i'r ysbyty. Gall hyn arbed adnoddau gwerthfawr i'r Byrddau Iechyd a Lles a'r GIG – mae maint y broblem ar hyn o bryd yn Lloegr yn unig yn costio tua £3.6 miliwn y dydd i wasanaethau iechyd.

Mae Health Through Warmth yn gweithio gan ei fod yn targedu'r rhai sydd â'r angen mwyaf ac yn helpu pob defnyddiwr, beth bynnag ei oed. Mae Health Through Warmth npower yn helpu'r holl ddefnyddwyr ynni, nid eu cwsmeriaid eu hunain yn unig, gan ddangos cyfrifoldeb corfforaethol cymdeithasol gwirioneddol. Profir hyn gan y nifer o wobrau y mae'r rhaglen wedi eu derbyn dros yr 16 mlynedd diwethaf.

Mae NEA yn edrych ymlaen at barhau i weithio gydag npower ar hyn a rhaglenni blaengar eraill sy'n helpu rhai o'r pedair miliwn o aelwydydd yn y Deyrnas Unedig sy'n byw mewn tlodi tanwydd ac yn methu cael cyfleoedd cyfartal mewn bywyd.

Maria Wardrobe
Cyfarwyddwr Cyfathrebu a
Chysylltiadau Allanol
National Energy Action



Action for Warm Homes

Beth yw Health Through Warmth?

Nid oes cynllun tebyg i Health Through Warmth npower. Mae'n achubiaeth i rai o'r bobl fwyaf bregus yng Nghymru a Lloegr, gan roi gwres a chysur iddynt pan fydd arnynt fwyaf o'u hangen.

Sefydlwyd Health Through Warmth yn 2000 mewn partneriaeth gyda National Energy Action, yr elusen tlodi tanwydd genedlaethol, a'r Gwasanaeth Iechyd Gwladol (GIG) i frwydro yn erbyn problem ddifrifol iawn yr oedd brys i weithredu arni – y nifer sylweddol a chynyddol o farwolaethau ychwanegol yn y gaeaf yng Nghymru a Lloegr. Mae'r cynllun yn gwella gallu pobl sydd â salwch tymor hir sy'n cael ei waethgu gan gartrefi oer nad ydynt yn gallu fforddio gosod neu drwsio systemau gwresogi i fod yn gynnes a chyfforddus a gwella ansawdd eu bywydau.

Er mwyn bod yn gymwys, dylai'r aelwydydd yma fod yn berchen ar eu cartrefi, fod â salwch tymor hir, system wresogi annigonol neu wedi torri ac incwm neu gynilion isel ar yr aelwyd. Nid oes angen iddynt fod yn derbyn budd-daliadau na dod yn gwsmeriaid i npower.

Cronfa Gofal Cyflym: Yn 2016, sefydlodd Health Through Warmth y Gronfa Gofal Cyflym flaengar, sy'n rhoi cymorth brys cyn pen 21 diwrnod ar gyfer y cleientiaid mwyaf bregus sydd â phroblemau iechyd difrifol neu sydd wedi bod heb wres am gyfnod hir. Yn ychwanegol, mae'r Gronfa Argyfwng arferol hefyd yn ariannu camau yn rhannol a datgloi cronfa ychwanegol i gleientiaid trwy weithio gyda sefydliadau partner i gyflawni Health Through Warmth yn lleol.

Mae'r Gronfa Gofal Cyflym a'r Gronfa Argyfwng yn cynnwys:

- btrwsio neu gyfnewid bwyleri
- trwsio/cyfnewid systemau neu offer gwresogi
- inswleiddio ceudod waliau a'r nenfwd
- cyngor ar effeithlonrwydd ynni
- cyngor budd-daliadau.



mae 40% o bobl hwdi cael trafferth i gynhesu eu cartrefi oherwydd bwyleri neu systemau gwresogi sydd wedi torri*



*Canlyniadau arolwg OnePoll

Pam bod Health Through Warmth mor bwysig

Cynlluniwyd Health Through Warmth i helpu pobl nad ydynt yn gymwys ar gyfer grant statudol i wario ar wresogi. Ei fwriad yw helpu'r rhai sy'n mynd 'trwy'r rhwyd' wrth chwilio am help gan gynlluniau neu gyflenwyr ynni eraill.

Yn 2014-15 roedd bron i 44,000 o farwolaethau diangen yn y gaeaf – y ffigwr uchaf ers 1999. Mae tua 10% o aelwydydd (2.3m) yn Lloegr yn cael eu categorio fel pobl sy'n dioddef tlodi tanwydd. Mae'n drist nodi bod y rhan fwyaf o'r farwolaethau oherwydd salwch sy'n gysylltiedig ag oerfel ac mae cartref oer gyda diffyg inswleiddiad neu wres yn ffactor bwysig.

Yn flynyddol, amcangyfrifir bod y GIG yn gwario dros £1 biliwn yn trin salwch sy'n gysylltiedig ag oerfel, fel afiechydon resbiradol a chardiofasgwlaidd**.

Roedd ymwybyddiaeth o'r ffactorau uchod yn allweddol wrth lansio'r Gronfa Gofal Cyflym newydd, gan roi help 21 diwrnod i'r rhai sydd mewn dirfawr angen amdano. Mae cynllun Health Through Warmth npower yn cynnig achubiaeth i'r rhai ar incwm isel nad ydynt yn gymwys ar gyfer grant statudol at wres ac inswleiddio. Yn aml mae Health Through Warmth yn cael adborth cadarnhaol ac mae cleientiaid a'r rhai sy'n cyfeirio wedi dweud wrthym bod cael mynediad at Ofal Cyflym wedi newid bywydau.

Cysylltiadau rhwng tlodi tanwydd a salwch

Yn ôl Timothy Williams, Rheolwr Iechyd Cyhoeddus, Cyngor East Riding Swydd Efrog, mae'r cyswllt rhwng salwch a thlodi tanwydd yn cael ei gydnabod yn eang. Gall byw mewn cartref oer achosi neu waethgu salwch meddwl – gan gynnwys bod yn ynysig ac iselder – a salwch corfforol, yn arbennig salwch cylchrediad y gwaed a resbiradol. Cysylltir cartrefi oer ag asthma, ecsema, afiechyd coronaidd y galon, afiechyd ysgyfeiniol ataliol difrifol, trawiadau ar y galon, strôc, syrthio a hypothermia.

Mae plant sy'n byw mewn cartrefi oer dair gwaith yn fwy tebygol o ddiodeff asthma a chyflyrau resbiradol eraill. Maent 30% yn fwy tebygol o gael eu derbyn i ysbyty yn eu tair blynedd cyntaf a 29% yn fwy tebygol o fod dan eu pwysau.

Maent yn fwy tebygol o ddiodeff stres, pryder ac iselder oherwydd yr oerfel ei hun a methu gwahodd ffrindiau yn ôl i'w cartrefi. Mae pobl hŷn yn fwy tebygol o syrthio a thorri esgyrn oherwydd effeithiau cronig cartrefi oer a llaith a drafftio; a all arwain at anabledd, dibyniaeth ac iselder.

Mae'r dystiolaeth yn awgrymu, trwy ymddrin â thlodi tanwydd, bod manteision sylweddol o ran iechyd, arbediadau i iechyd a gofal cymdeithasol a manteision i'r cyhoedd yn ehangach. Nid yn unig mae pobl iachach yn costio llai i'r GIG, ond gallant hefyd gyfrannu rhagor at y gweithle ac mae plant yn fwy tebygol o fod yn bresennol yn yr ysgol a chyflawni'n well yn addysgol.



"Mae cynllun Health Through Warmth npower yn chwarae rhan allweddol wrth helpu i ymddrin â'r problemau yma i bobl fregus, nad ydynt yn gymwys am grantiau statudol at wresogi, gan gynnig help y mae angen mawr amdano."

Timothy Williams, Rheolwr Iechyd Cyhoeddus, Cyngor East Riding Swydd Efrog

**Ffigyrau yn ôl adroddiad Age UK 2012

Llwyddiant hyd yn hyn

Llwyddiannau Health Through Warmth o 2000 i 2016.

81,202

o gartrefi bregus wedi cael help

19,400

o weithwyr cymunedol allweddol wedi eu hyfforddi

£73.8m

wedi ei gymell gan elusennau, llywodraeth ac ati

£12.8m

o Gronfa Argyfwng Health Through Warmth npower wedi ei wario

£86.6m

yw cyfanswm gwerth y camau a drefnwyd

11,006

o systemau gwresogi gwres canolog wedi eu gosod

10,255

bwyler wedi ei gosod

3,036

bwyler wedi ei thrsio

7,375

inswleiddiad ceudod waliau wedi eu gosod

11,489

inswleiddiad wedi ei osod mewn nenfydau

Am bob £1 o Gronfa Argyfwng Health Through Warmth npower a wariwyd, mae Health Through Warmth wedi creu cyllid ychwanegol i gleientiaid o £6 o leiaf.

Mae Health Through Warmth yn cyfrannu'n sylweddol at amcanion Cyfrifoldeb Corfforaethol npower gyda gweithgareddau sydd â budd cymdeithasol ac amgylcheddol trwy:

- Wella amodau byw, cynhesrwydd a lles cleientiaid bregus, gan eu helpu i aros yn annibynnol gartref am ragor o amser
- Ennyn ymlyniad ac addysgu gweithwyr am bobl fregus a'r cysylltiad rhwng iechyd a chartrefi oer
- Lleihau allyriadau CO2 trwy osod bwyleri effeithlon neu inswleiddiad.

Bu dull gweithredu trwy bartneriaeth Health Through Warmth yn gatalydd ar gyfer cael yr effaith mwyaf posibl trwy Gronni adnoddau o amrywiol sefydliadau, yn ariannol ac 'mewn da'. Mae gan y cynllun bum prif bartner cyflawni: dau awdurdod lleol a thair elusen (gweler tudalennau 8 a 9) sy'n cyflawni'r cynllun yn lleol i npower.



Datgelodd arolygon cleientiaid Health Through Warmth yn 2016 bod:

99% o gleientiaid yn gynhesach ar ôl camau Health Through Warmth (sydd dros y targed o 98%)

100% o gleientiaid yn fwy cyfforddus ar ôl camau Health Through Warmth (sydd dros y targed o 80%)

83% o gleientiaid reporting an improvement in health and general well-being (exceeding target of 80%)



Cyngor East Riding Swydd Efrog

"Mae Cyngor East Riding Swydd Efrog yn falch o fod yn parhau ei waith mewn partneriaeth â npower. Mae'r cynllun Health Through Warmth yn allweddol i gefnogi llawer o'n preswylwyr mwyaf bregus, gan eu helpu i aros yn eu cartrefi eu hunain. Heb y cynllun byddent yn ei chael yn anodd cadw'n gynnes byddai eu hiechyd yn dirywio ymhellach."

Paul Abbot, Rheolwr Grŵp Diogelu'r Cyhoedd, Cyngor East Riding Swydd Efrog



Foundations Independent Living Trust

"Mae gweithio mewn partneriaeth â'r cynllun Health Through Warmth npower wedi ein galluogi i helpu pobl sydd mewn angen ar draws Lloegr i gael cefnogaeth ariannol ac ymarferol i'w cadw yn gynnes, yn ddiogel ac yn iach. Mae Cronfa Argyfwng Health Through Warmth npower yn achub bywydau ar lawer o aelwydydd ac mae'n gwneud gwahaniaeth gwirioneddol wrth wella bywydau pobl fregus."

Jon Trigg, Ymddiriedolwr, Foundations Independent Living Trust

Gwasanaeth holistaidd i bobl sydd ag angen

Mae gan Health Through Warmth dîm ymroddedig yn cefnogi cleientiaid i sicrhau cyllid ar gyfer gwresogi ac inswleiddiad a'u gosod.

Mae tîm Health Through Warmth yn cynnig gwasanaeth holistaidd, maent yn gwneud popeth allant i helpu, gan gynnwys rhoi cyngor a chyfeirio pan fydd yn addas at:

- Dîm Cwsmeriaid Bregus npower i gael help a chefnogaeth i gofrestru ar y Gofrestr Gwasanaethau Blaenoriaeth, cynllun Disgownt Cartrefi Cynnes a'r rhai sydd â dyledion ynni trwy Gronfa Ynni npower
- Cael mynediad at grantiau Ymrwymiad Cwmnïau Ynni
- Cronfa Macmillan npower, sy'n cefnogi pobl sy'n byw gyda chanser sy'n cael anhawster gyda'u costau ynni trwy roi cap ar filiau ynni a dileu dyled
- Bsiantaethau gwella cartrefi neu gofal a thrwsio lleol i gael help i aros yn annibynnol gartref am cyn hired ag sy'n bosibl
- Banciau bwyd i gael parseli bwyd argyfwng
- Elusennau – yn ymwneud â 320 o sefydliadau elusennol i helpu i ariannu camau i gleientiaid
- Elusennau sy'n gallu helpu gydag ystod o gefnogaeth ychwanegol e.e. nwyddau gwyn, gofal seibiant, incwm ychwanegol cyson neu ddyled angladdau
- Cyngor budd-daliadau i gael yr incwm mwyaf posibl.

Mae amrywiaeth eang o randdeiliaid mewnol hefyd yn cefnogi Health Through Warmth. Maent yn cynyddu ymwybyddiaeth o'r cynllun, yn cynghori ar bolisi'r Llywodraeth a'r fframwaith cwsmeriaid bregus ehangach, yn cynnig mynediad at ASau ac yn helpu i gyfeirio cleientiaid. Mae'r rhanddeiliaid mewnol yma yn cynnwys uwch gyfarwyddwr, staff canolfan gyswllt, Cysylltiadau â'r Llywodraeth a'r Tîm Cyfrifoldeb Corfforaethol.



Mae **Marjorie**, o Beverley, yn dioddef o iselder a chen croen. Dim ond ychydig o wresogyddion storio gwres oedd yn ei chartref ac nid oedd unrhyw wres yn unrhyw un o'r ystafelloedd gwely na'r ystafell ymolchi.

Ar ôl cael ei chyfeirio at Health Through Warmth npower gan ei meddyg, helpodd trefnydd y cynllun yn lleol, yn East Riding Swydd Efrog, Marjorie i gael grant gan Northern Gas Networks i gysylltu nwy â'i chartref.

Trefnwyd i system wres canolog nwy newydd gael ei gosod. Darganfu trefnydd Health Through Warmth hefyd bod gan Marjorie ddyled am drydan i npower a llwyddodd i'w helpu i gael cymorth o Gronfa Ynni npower, dan reolaeth Charis Grants, a dilëwyd y ddyled.

Dyweddodd Marjorie: **" Mae'r gwahaniaeth a wnaeth cael gwres canolog i mi yn anhygoel. Rwy'n ddiolchgar iawn am yr help gan Health Through Warmth a'r holl sefydliadau eraill."**



Mae gan **Elaine** asthma ac osteoporosis, a all fynd yn waeth o fyw mewn lle oer. System wres canolog yn dibynnu ar lo oedd gan Elaine oedd ddim yn gweithio yn gyson ac roedd angen cludo glo arno o hyd i wresogi ei chartref. Roedd y system yn anodd ei rheoli ac yn effeithio ar ei hiechyd resbiradol.

Cysylltodd Elaine â'r trefnydd Health Through Warmth lleol yng Nghyngor Dinas Caerlŷr a ddaeth o hyd i gyllid ar gyfer bwylwr newydd a threfnu iddo gael ei osod.

Roedd Elaine yn ddiolchgar iawn am yr help gan Health Through Warmth. Mae'n llawer mwy cyfforddus yn awr ac yn edrych ymlaen at roi'r gwres ymlaen, gan wybod bod y bwylwr yn ddibynadwy a'r system yn hawdd ei rheoli. Pan fydd ei hwyrion yn ymweld yn awr, gallant chwarae mewn amgylchedd cynnes ac nid oes raid iddi boeni eu bod yn oer.



Mae gan **Charlotte** asthma difrifol, alergedd ac mae wedi colli 90% o'i chlyw. Mae'n byw gyda'i mam, Lisa, sydd â meningitis sy'n dychwelyd dro ar ôl tro. Pan dorodd eu hen system wresogi, ni allai Lisa fforddio cael un newydd ac aeth eu cartref yn ofnadwy o oer a llai.

Ar ôl cysylltu â'i chyngor lleol, cyfeiriwyd Lisa at dîm Health Through Warmth a chafodd system wres canolog newydd.

Dyweddodd Lisa: **" Mae'r tŷ yn teimlo fel cartref go iawn rŵan. Mae hi mor braf deffro i weld bod y gwely yn sych ac nad ydi'r waliau yn wlyb differol. Ers i'r gwaith gael ei wneud, rydym wedi bod yn byw mewn cartref cynnes ac mae asthma fy merch yn llawer gwell."**

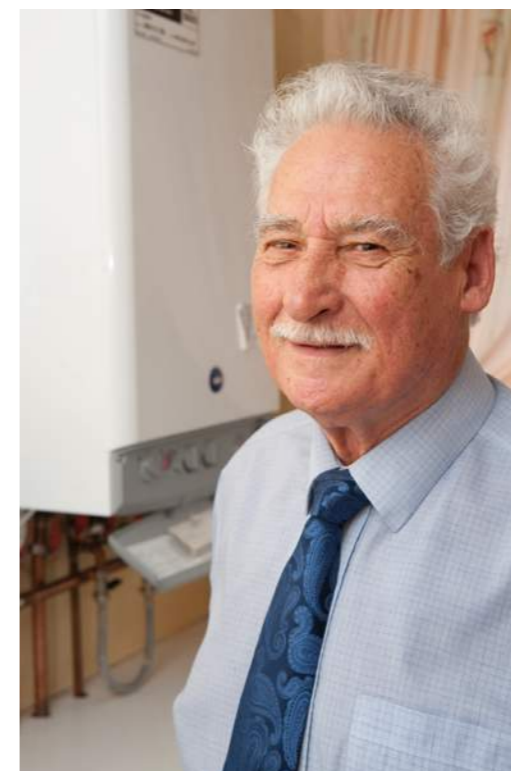
Gweithio gyda chymunedau

Mae Health Through Warmth yn datblygu rhwydweithiau cryf rhwng cymunedau ac yn genedlaethol trwy gysylltiadau â'r Pwyllgor ar Dlodi Tanwydd, Aelodau Seneddol a Gweinidogion, yr Adran Iechyd, yr Adran Busnes, Ynni a Diwydiant, National Energy Action a sefydliadau elusennol fel Macmillan Cancer Support.

Trwy weithio gyda sefydliadau eraill sy'n ymdrin â phroblemau anghyfartaledd iechyd, amddifadedd cymdeithasol, pobl fregus a thlodi tanwydd rydym wedi datblygu gwybodaeth ac arbenigedd sy'n adlewyrchu ein gwerthoedd corfforaethol. Trwy fod yn bartner i sefydliadau a grwpiau cymunedol eraill yn y tymor hir, mae mwy o bosiblwyd di gael effaith ar y gymuned mewn modd cadarnhaol a chynaliadwy a chael budd i'r busnes trwy wella a chryfhau ein henw da.



Rydym yn gweithio gyda 469 elusen a 4,815 o gyfeirwyr.



Ein Partneriaid



Cyngor Dinas Caerlŷr

Mae Swyddfa Ynni Cartref Cyngor Dinas Caerlŷr yn ymdrin â thlodi tanwydd a gwres fforddiadwy. Maent yn rhoi cyngor a chymorth i helpu i wneud aelwydydd sector preifat yn fwy effeithlon o ran ynni.

Mae partneriaeth barhaus y Cyngor gyda Health Through Warmth npower yn rhoi cyfle iddynt dargedu a chynorthwyo'r aelwydydd mwyaf bregus yn y ddinas a dynodi cynlluniau a rhaglenni eraill allai fod o fudd iddynt. Mae'r bartneriaeth gyda Health Through Warmth npower yn ased gwerthfawr i'r Cyngor. Mae'n darparu cefnogaeth ariannol na ellid ei chyrraedd fel arall.

Mae hefyd wedi creu nifer o gyfleoedd i rwydweithio, sydd wedi llunio cysylltiad cryfach gyda'r Grŵp Comisiynu Clinigol lleol a'r gwasanaethau cymdeithasol, i ymdrin yn fwy cadarn â marwolaethau diangen yn y gaeaf trwy'r ddinas gyfan.

Care & Repair Cymru

"Cymru lle gall pobl hŷn fyw yn annibynnol mewn cartrefi diogel, cynnes a hygyrch," yw gweledigaeth Care & Repair Cymru, elusen gofrestrredig, a chorff cenedlaethol Gofal a Thrwsio yng Nghymru.

Mae'n cynrychioli 13 o Asiantaethau Gofal a Thrwsio yng Nghymru – ac yn flynyddol mae'n helpu tua 30,000 o bobl hŷn, sy'n byw yn eu cartrefi eu hunain neu'n rhentu'n breifat, trwy ymdrin â phroblemau tai fel diffyg trwsio, perygl syrthio, oerfel, lleithder, tai peryglus neu anodd mynd iddynt.

Mae cynllun Health Through Warmth npower yn cynnig ateb ymarferol i Gofal a Thrwsio Cymru i broblemau miloedd o bobl hŷn sy'n byw mewn cartrefi oer a thlodi tanwydd. Mae'n eu helpu i ddefnyddio dull sy'n ymwneud â'r tŷ cyfan ac mae wedi cynnig ateb gwerthfawr i weithwyr achos a chleientiaid, pan fydd pob llwybr arall at gyllid elusennol neu grant wedi dod i ben.

Mae'r bartneriaeth gyda Health Through Warmth wedi gweithio yn eithriadol o dda ers nifer o flynyddoedd trwy wrando, dysgu, datblygu a gwella gweithredol fel bod y cynllun yn ymatebol ac yn cynnig help pan a phryd y bydd mwyaf o'i angen.

Foundations Independent Living Trust

Mae Foundations Independent Living Trust yn cefnogi a chynorthwyo pobl i fyw gydag urddas yn eu cartrefi eu hunain. Maent yn rhoi help ar unwaith ar gyfer mân waith trwsio i oedolion anabl neu hŷn pan na fydd ffynonellau cyllido eraill ar gael.

Mae partneriaeth Health Through Warmth â npower yn cynnig mynediad at gyllid y mae angen mawr amdano ac yn cynnig atebion cyflym ac ymatebol i helpu i gefnogi pobl mewn angen i gadw yn gynnes ac yn iach yn eu cartrefi.

Un o'r allweddau i'r bartneriaeth Health Through Warmth yw sut y mae hyblygrwydd y cyllid yn gadael i'r ymddiriedolaeth weithio gyda'i rhwydwaith gymunedol leol o asiantaethau gwella cartrefi i gyflwyno amrywiaeth o gamau i gefnogi pobl fregus i gadw eu hannibyniaeth yn eu cartrefi.

Cyngor East Riding Swydd Efrog

Mae Health Through Warmth yn yr East Riding wedi helpu dros 5,000 o aelwydydd sy'n dioddef o gyflyrau iechyd yn gysylltiedig ag oerfel yn y 12 mlynedd diwethaf.

Mae'r cynllun unigryw hwn yn helpu'r cyngor i gyflawni ei amcan allweddol, cefnogi pobl fregus. Mae'r peirianwaith cyfeirio syml hwn wedi ei ymwreiddio yn Strategaeth Cynhesrwydd Fforddiadwy'r cyngor, felly gall partneriaid lleol gyfeirio pobl am help trwy wres, inswleiddio, budd-daliadau, diogelwch tân a chynghor ar ynni. Mae wedi helpu i leihau thlodi tanwydd, marwolaethau yn y gaeaf ac allyriadau carbon, gan wella iechyd a lles preswylwyr.

Oherwydd rhwyd ddiogelwch Health Through Warmth npower, gall y cyngor ymateb mewn argyfwng pan nad oes unrhyw help arall ar gael. Mae'r llwyddiant yn East Riding yn dangos yn glir y gwerth o weithio mewn partneriaeth i gynnig help i gymaint o bobl fregus.

Energy Projects Plus

Elusen gofrestrredig yw Energy Projects Plus yn helpu Glannau Mersi a Swydd Caer i gael cynhesrwydd fforddiadwy trwy gyngor a gwybodaeth, ymweliadau cartref, hyfforddiant, rheoli grantiau, cefnogi dyledion tanwydd a cheisiadau i gyllidwyr ar ran cleientiaid.

Mae Energy Projects Plus wedi gweithio gyda chynllun Health Through Warmth npower ar Lannau Mersi ers 2003 ac mae'n rhaglen flaengar i'r elusen. Mae wedi helpu'r elusen i gryfhau ei pherthynas gyda phartneriaid awdurdod lleol a sectorau eraill a gwaith tîm gyda phartneriaid presennol a newydd, fel banciau bywd neu sefydliadau cynghori cymunedol.

Mae Health Through Warmth wedi helpu'r elusen i ddatblygu rhwydweithiau cyfeirio cryf sy'n cynnig cymorth ychwanegol fel ymdrin â biliau neu ddyled tanwydd. Yn allweddol, mae cyllid npower o dros £1m at wresogi ac inswleiddio hanfodol ar Lannau Mersi wedi datgloi arian cyfatebol o dros £6.5m o arian awdurdodau lleol neu elusennau eraill. Heb ei gefnogaeth, ni fyddai prosiectau lleol eraill wedi gallu cefnogi nifer sylweddol o gleientiaid bregus, a fyddai'n cael eu gadael heb gynhesrwydd digonol.

Negeseuon diolch gan ein cleientiaid



"Rwy am roi gwybod i chi pa mor ddiolchgar ydwi am y system wresogi newydd sydd wedi ei gosod yn fy nghartref. Roeddwn mewn sefyllfa anobeithiol ac yn methu gweld pen draw iddi."

Rwy'n teimlo fel pe bai pwysau mawr wedi ei godi oddi arnaf. Diolch o galon i bawb yn y tîm Health Through Warmth."

Barbara

"Diolch yn fawr iawn am eich holl gymorth a chlywed fy nghri am help. Mae hyn wedi ac yn mynd i wneud gwahaniaeth anferth i'm hiechyd."

Sonia

"Diolch yn fawr iawn am eich holl help, rydych wedi newid fy mywyd, mae fy nghartref yn gynnes braf."

Antoinette

"Diolch yn fawr i chi am fy helpu. Rwyf yn mwynhau ac yn gwerthfawrogi'r cynhesrwydd cyfforddus."

Shelia

"Diolch yn fawr, fawr iawn. Fedrai ddim esbonio yn iawn gymaint o wahaniaeth y mae hyn wedi ei wneud i mi. Bydd mam yn gallu aros yma dros y Nadolig rŵan bod y tŷ yn gynnes a bod dŵr poeth yma hefyd."

Rose

"Mae fy nheulu a minnau am ddiolch i chi o waelod calon am yr holl help a gofal yr ydych wedi eu dangos i ni. Mae wedi bod yn gymaint o ryddhad ac wedi ein gwneud mor hapus, rydym wedi crïo llawer o ddograu o lawenydd. Diolch, diolch yn fawr iawn i chi."

Laura a'i Theulu

"Rydym yn eistedd adref heno – yn gynnes braf! Roeddem am ddiolch i chi a'ch tîm am y gefnogaeth wych yr ydych wedi ei rhoi i ni wrth osod ein bwylwr newydd. Mae'n gweithio'n wych. Mae'n golygu cymaint. Diolch."

Kelly

"Diolch i chi a'ch tîm am eich holl help a'ch caredigrwydd dros y misoedd diwethaf. Ni fyddaf yn anghofio hyn fyth."

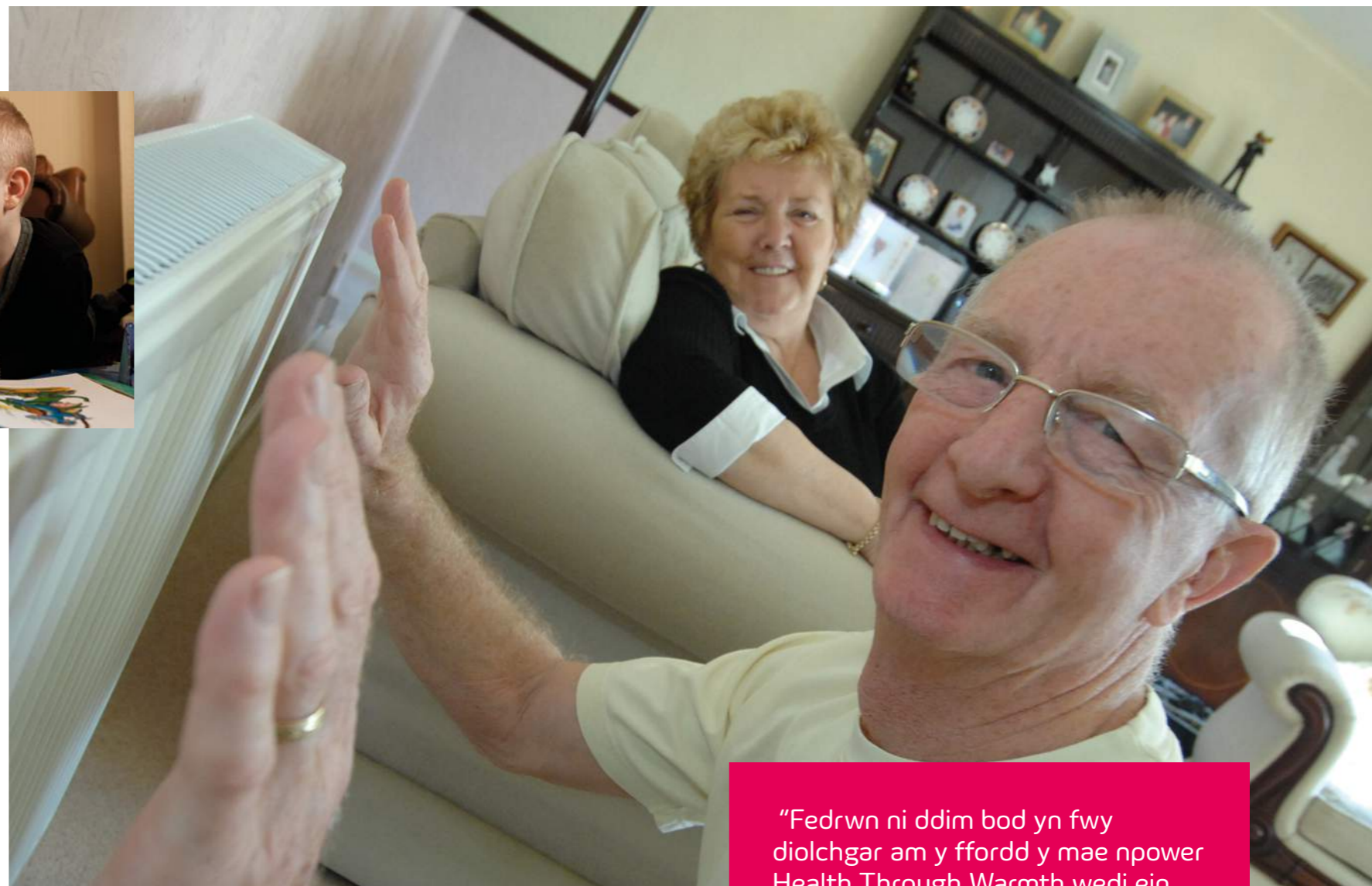
Russell

"Fedrai ddim dod dros pa mor gyflym ac effeithlon oedd eich gwasanaeth wrth helpu fy mrawd i gael system wres canolog gyfan. Am wahaniaeth y mae hyn wedi ei wneud i'w gyflwr meddyliol a chorfforol. Mae ganddo gartref cynnes braf erbyn hyn a gall gael bath poeth. Mae ganddo dawelwch meddwl ac ni fedraf ddiolch digon i chi – rydych wedi gwneud gwahaniaeth anferth i'w fywyd."

Roger

"Rwy'n ysgrifennu i fynegi fy niolch dyfnaf i chi, eich staff a phawb sy'n ymwneud a sicrhau na fydd fy mab a fi yn gorfod dioddef gaeaf arall yr un fath â'r un diwethaf, heb wres yn y tŷ a dim dŵr poeth. Diolch ANFERTH i bawb."

Terry



"Fedrwn ni ddim bod yn fwy diolchgar am y ffordd y mae npower Health Through Warmth wedi ein helpu ni."

"Diolch yn fawr iawn am yr help a'r cymorth a roesoch i mi, sydd wedi galluogi i mi gael bwylwr newydd. Mae yn ei lle erbyn hyn ac yn gweithio yn dda mewn pryd at y gaeaf."

Don

"A gawn ni ddiolch yn ddiffuant iawn i chi am yr amser a'r ymdrech a roesoch i drefnu i system wresogi newydd gael ei gosod. Mae'r gwahaniaeth y bydd hyn yn ei wneud yn anhygoel. Ar fy rhan i a'm gwraig, diolch."

Graham

"Hoffwn ddiolch yn FAWR i chi am eich holl help. Mae gennym ddŵr poeth a system wresogi erbyn hyn. Cymaint o wahaniaeth yn ein bywydau ac ni ellid bod wedi gwneud hynny heb eich help a'ch cymorth chi. Fedrai ddim diolch digon i chi."

Chantel

"Roeddwn am anfon nodyn i ddiolch i chi am eich holl help i drwsio ein bwylwr. Nid yw'n hawdd gofyn am help, ond roeddech yn garedig iawn ac yn dangos cydymdeimlad gan

wneud i mi deimlo yn gyfforddus. Mae Health Through Warmth yn rhyfeddol a heboch chi a Macmillan (a roddodd eich manylion i mi) fe fyddem yn dal i fyw yn yr oerfel. Ni allwn ddiolch na chanmol digon arnoch am yr hyn yr ydych wedi ei wneud i ni."

Carole

"Mae fy nghalon yn brifo dros bobl fregus sydd yn gorfod dioddef yn yr oerfel oherwydd rwyf wedi teimlo'r hyn y maen nhw'n ei deimlo. Ond, ni fydd yr hyn yr ydych yn ei wneud ac wedi ei wneud yn cael ei anghofio fyth gennyf fi a llawer o rai eraill dwi'n siŵr. Rwyf mor ddiolchgar am y gefnogaeth yma gan na fedrwn i fforddio newid y bwylwr. Rydych wedi galluogi i mi gadw fy iechyd, fy ngwaith a tho dros fy mhen. Diolch yn fawr iawn i chi."

Zeresh

"Diolch o galon i chi am fy system wresogi, mae wedi gwneud gwahaniaeth anferth i'n bywydau."

Wendy a John



A hoffech chi gael gwybod rhagor?

Os hoffech gael gwybod rhagor am gynllun Health Through Warmth npower mae croeso i chi gysylltu â ni.



Ffoniwch:
0800 912 7000



E-bost:
healththroughwarmth@npower.com



Ewch i:
healththroughwarmth.com



Health Through Warmth



Innogy Business Services UK Limited

Windmill Hill Business Park

Whitehill Way

Swindon

Wiltshire

SN5 6PB

Cofrestrwyd yng Nghymru a Lloegr

Rhif y Cwmni 6052966